

# MĀJSAIMNIECĪBU FINANŠU UN PATĒRIŅA APTAUJA

Statistikas Padomes sēde  
CSP

Jānis Lapiņš, Līva Zorgenfreiņa, Ludmila Fadejeva

29.09.2017



## Mājsaimniecību finanšu un patēriņa aptauja (MFPA)

- Eiro zonas valstu kopīgs projekts, lai iegūtu mājsaimniecību finanšu, patēriņa un bagātības reprezentatīvus datus gan visai eiro zonai, gan katrai eiro zonas valstij atsevišķi
- 2017. gadā MFPA notiek 3. reizi (2010.-2011. gadā 15 valstis, 62 000 MS; 2013-2014. gadā 18+2 valstis, 84 000 MS)
- 2017. gadā Latvija aptaujā piedalās 2. reizi
- Iepriekšējās aptaujas rezultāti publicēti:
  - ECB mājas lapā: [https://www.ecb.europa.eu/pub/economic-research/research-networks/html/researcher\\_hfcn.en.html](https://www.ecb.europa.eu/pub/economic-research/research-networks/html/researcher_hfcn.en.html)
  - LB mājas lapā: <https://www.bank.lv/statistika/mfps/raditaji>

## Par Latvijas MFPA

- Izlase:
  - Vismaz 1 200 MS (2014.g 2 814 personas);
  - adrešu nejauša gadījumizlase;
  - stratifikācija pēc urbanizācijas pakāpēs un ienākumu līmeņa;
  - augstāka pārstāvniecība MS ar lielākiem ienākumiem;
- Tiek izmantoti administratīvie dati;
- 2017. gadā:
  - panelis;
  - mainīta anketas struktūra attiecībā uz MS nekustamiem īpašumiem un ar tiem garantētiem kredītiem;
  - iekļauti jauni un izņemti vairāki neveiksmīgi iepriekšējās anketas jautājumi.

2017

- noslēgts līgums
- atjaunota izlase
- sagatavoti aptaujas instrumenti (intervētāja rokasgrāmata, CAPI, u.c.)
- veikta intervētāju apmācība
- notiek lauka darbi

2018

- administratīvo datu pievienošana
- anonimizācija un nosūtīšana uz LB
- kalibrēto svaru aprēķins
- rediģēšana, imputācija
- tehniskā validācija
- datu nosūtīšana uz ECB

2019

- rezultātu publicēšana
- lietotāju datu bāzes izveide
- gatavošanās 2020. gada MFPA aptaujai

# No MFPA iegūtā informācija

## MS līmeņa informācija

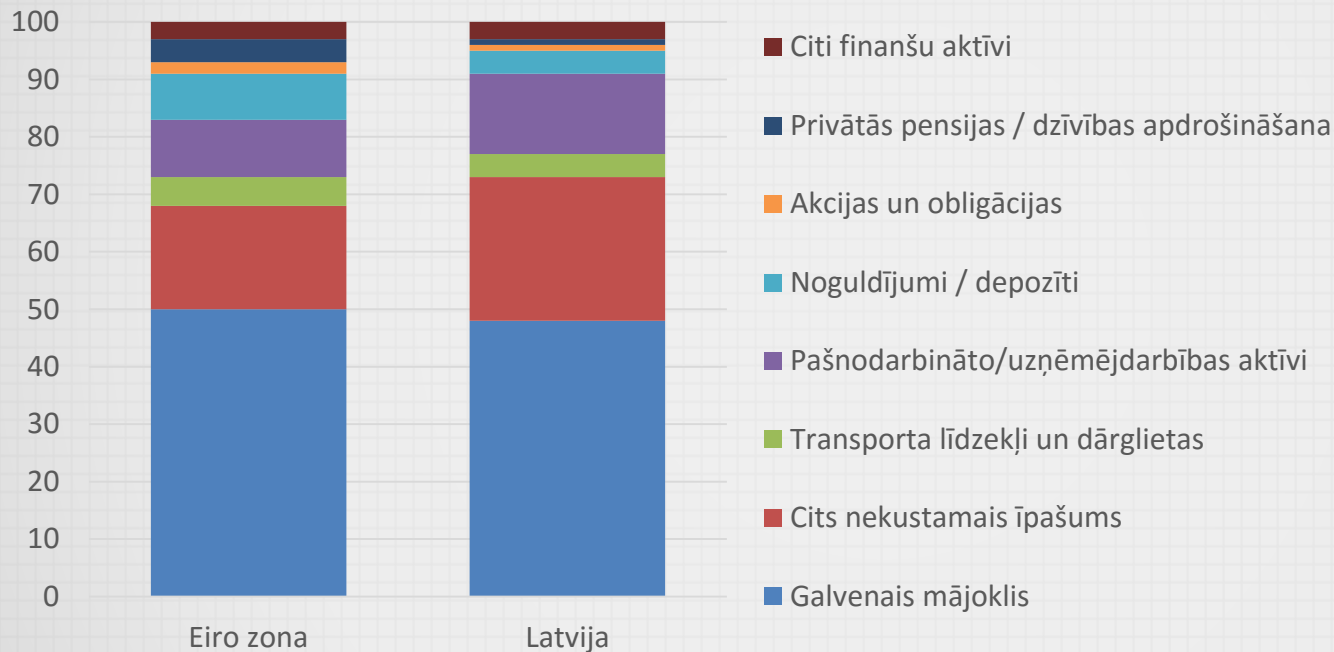
- Mājokļa **demogrāfija**
- **Aktīvi**
  - a) reālie aktīvi (mājoklis, cits nekustamais īpašums, transporta līdzekļi)
  - b) finanšu aktīvi (noguldījumi, fondi, akcijas, obligācijas)
  - c) uzņēmējdarbības aktīvi
- **Saistības** (hipotekārie un citi kredīti)
- **Patēriņš** (pārtika, komunālie pakalpojumi, citi pakalpojumi)
- **Ienākumi** (pabalsti, citi ienākumi)

## Informācija par MS locekļiem

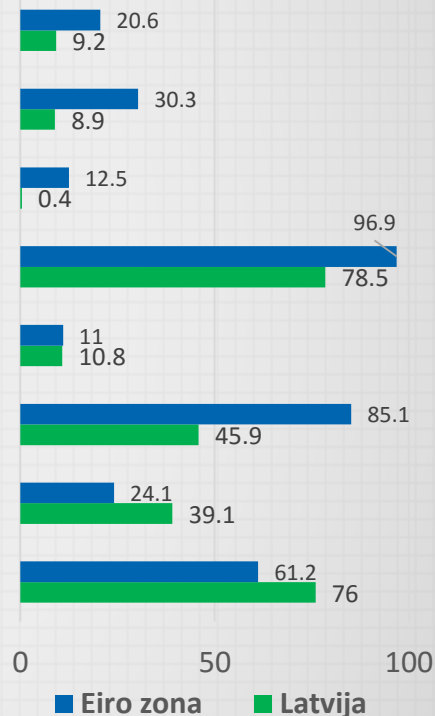
- **Demogrāfija** (vecums, dzimums, izglītība)
- **Nodarbinātība**
- **Ienākumi** algas (pirms nodokļiem), pensijas

# Galvenie rezultāti un atšķirības no eiro zonas: AKTĪVI

Aktīvu struktūra, %

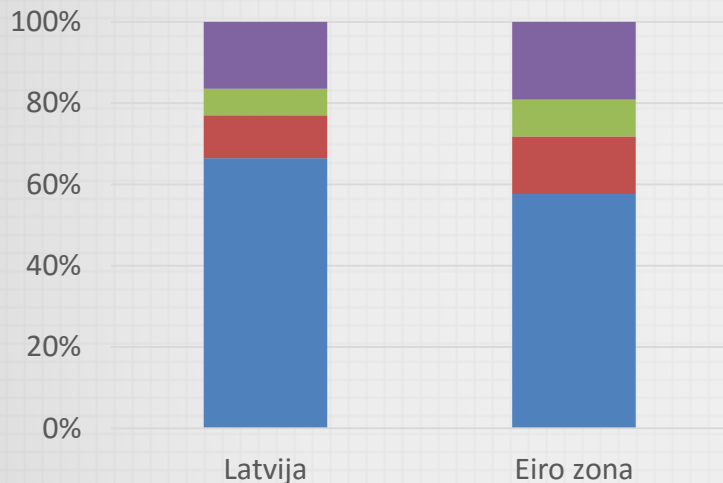


Dalība aktīvos, % no visām MS



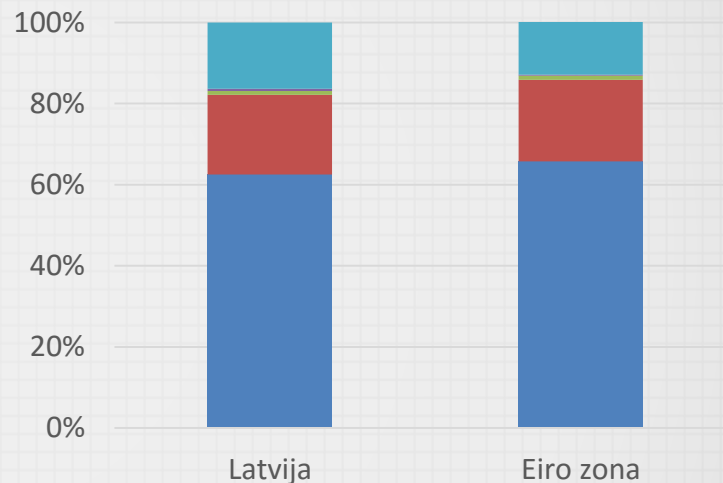
# Galvenie rezultāti un atšķirības no eiro zonas: SAISTĪBAS

## Dalība kredītsaistībās, % no visām MS



- Ir tikai cita veida kredīti
- Ir hipotēka un cita veida kredīti
- Ir tikai hipotekārais kredīts
- Nav kredītu

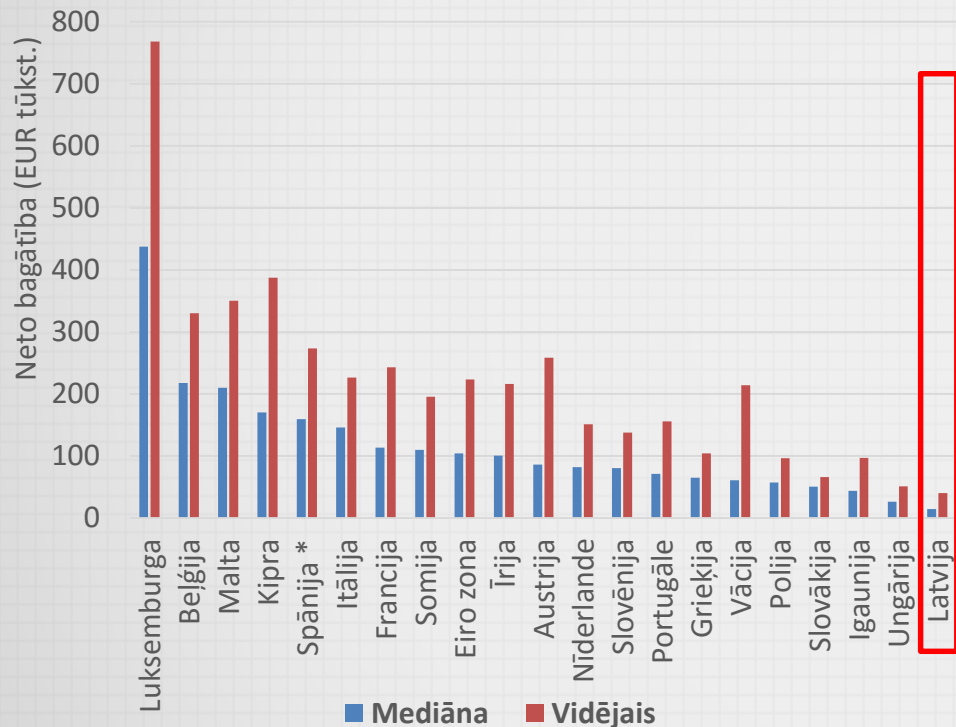
## Mājsaimniecību kredītu struktūra, % no visām saistībām



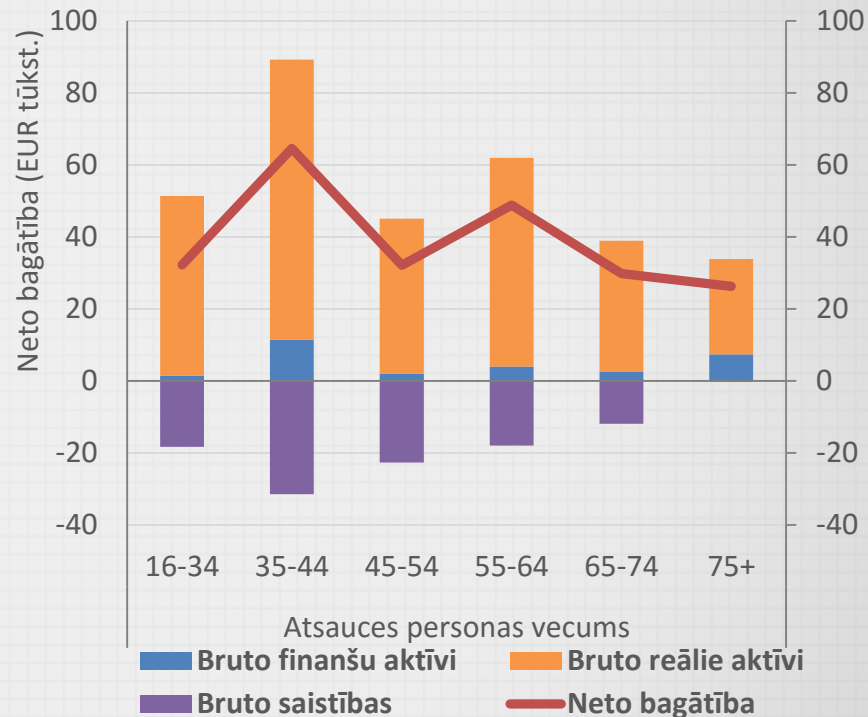
- Kredītu atlikumi citu veidu kredītiem
- Kredītkaršu kredīti
- Overdrafti
- Hipotēka citiem īpašumiem
- Hipotēka galvenajam mājoklim

# Galvenie rezultāti un atšķirības no eiro zonas: BAGĀTĪBA

Neto bagātība Eiropas valstīs, EUR tūkst.



Neto bagātība Latvijā vecuma grupu dalījumā, EUR tūkst.





## Kā izmantojam MFPA datus analizē?

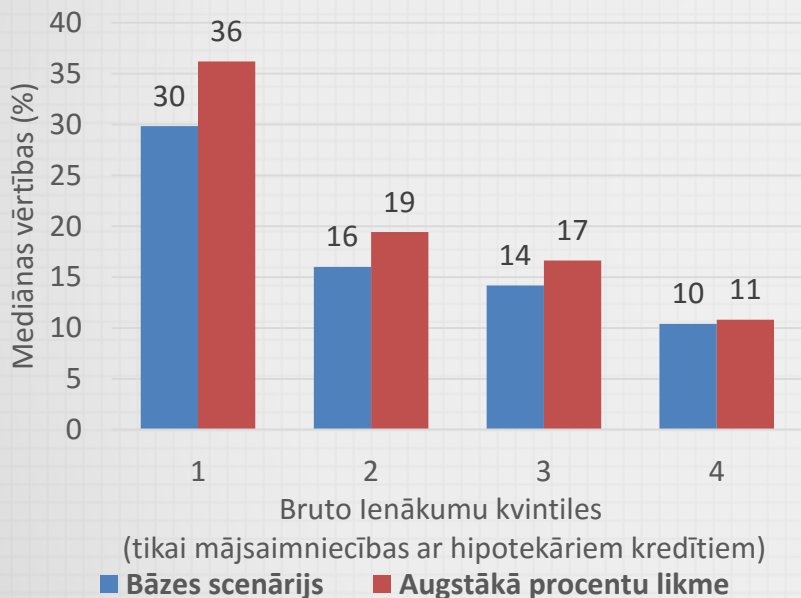
- aprakstošā statistika makro līmenī (starpvalstu salīdzinājumi)
- mājokļu bilances apzināšana un, balstoties uz to, dažādu scenāriju ietekmes pārbaude

### Piemēram:

- a) procentu likmes samazinājuma ietekme uz mājsaimniecību ievainojamības līmeni
- b) nodokļu likmes izmaiņas ietekmē uz mājsaimniecību ienākumiem un kopējo nevienlīdzību

# (A) Procentu likmes samazinājums: ietekme uz kredītmaksājumiem

Vidēja kredītu maksājumu pret ienākumiem attiecība (DSTI)  
Latvijas mājsaimniecībām dažādās ienākumu grupās, %



Ietekme ir aprēķināta 378 bāzes punktu procentu likmju palielinājumam hipotekāriem kredītiem, kas atbilst likmes pazeminājumam no 6.3% 2008.gada oktobrī līdz 2.5% 2014.gada decembrī.

Ietekme uz kredītu maksājumu pret ienākumiem attiecību nav vienmērīga, tā ir lielāka mājsaimniecībām ar zemākiem ienākumiem. Procentu likmes palielinājums par 3.78pp var realizēties DSTI 6pp palielinājuma mājsaimniecībām ar zemākiem ienākumiem, un 1pp palielinājuma mājsaimniecībām ar lielākiem ienākumiem.

## (B) Mikrosimulācijas modelis: MFPA divu līmeņu informācijas izmantošana

Progresīvais IIN  
un citi ienākumu  
nodokļu efekti:

Izmaiņas nodokļu  
nosacījumos

Izmaiņas  
mājsaimniecību  
ienākumos

robežtioksme  
patērēt

Izmaiņas  
mājsaimniecību  
patēriņā

Izmaiņas  
mājsaimniecību  
bilancē (finansiālā  
ievainojamība)

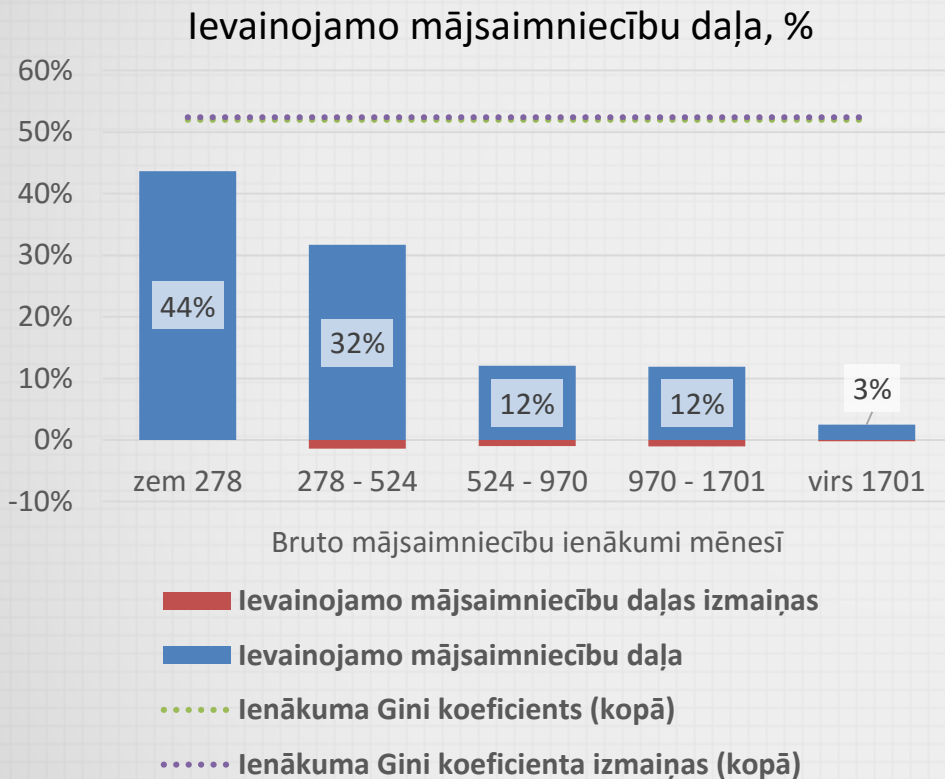
Modeļa informācija:

- Nodarbinātība
- Bruno ienākumi

- Sociālais nodoklis
- Neapliekamais minimums
- IIN

Neto ienākumi

## (B) Mikrosimulācijas modelis: Izmaiņas ievainojamo mājsaimniecību daļā



Ienākuma nodokļu reforma samazina tādu mājsaimniecību daļu, kam ienākumi ir vienādi vai zemāki par izdevumiem.

Īpaši liels efekts (samazinājums par 1.4%) ir mājsaimniecībām, kur kopēji bruto ienākumi ir zem 524 eiro mēnesī. Nabadzīgāko mājsaimniecību grupā strādājošo īpatsvars ir ļoti zems (ap 10%), kas izskaidro zemu ietekmi uz šo grupu.

Aktuālā scenārija rezultātā ienākuma GINI koeficients Latvijā varētu pat nedaudz pieaugt no 0.520 līdz 0.524.

# Secinājumi:

- 1) MFPA vāc ļoti nozīmīgus jaunus datus – tā ir unikāla datubāze, ar detalizētu informāciju par mājsaimniecību aktīviem, saistībām, kā arī ienākumiem un izdevumiem;
- 2) Izlases dizains nodrošina iespēju secinājumus attiecināt uz kopējo tautsaimniecību;
- 3) Datus var izmantot politiski nozīmīgu jautājumu pētīšanai:
  - bāgātības ietekme uz patēriņu,
  - sagaidāmais patēriņš pensijā,
  - kredītu pieejamība,
  - MS finanšu ievainojamība,
  - patēriņa izlīdzināšana (dzīves cikla teorijas kontekstā),
  - finanšu risku uzņemšanās,
  - nevienlīdzība;
- 4) Nākotnē – augoša datu kvalitāte un panelis pavērs vēl plašākas analīzes iespējas.